

上海地产蔬菜 2019 年 5 月产销月报

5 月份气温偏高、降水偏少、日照正常，对蔬菜生长以及栽培管理总体较为有利，郊区蔬菜总上市量为 225296 吨。

1 上海市郊区蔬菜生产情况

本月底上海市郊区蔬菜在田面积为 391564 亩，同比减少 8.13%。在田面积前五的蔬菜依次为：青菜（42617 亩）、卷心菜（22287 亩）、鸡毛菜（19996 亩）、生菜（19066 亩），茭白（18904 亩）。五类主要叶菜（青菜、鸡毛菜、卷心菜、生菜、杭白菜，下同），同比面积均有所减少，减幅最大的是青菜，减少 17.88%。

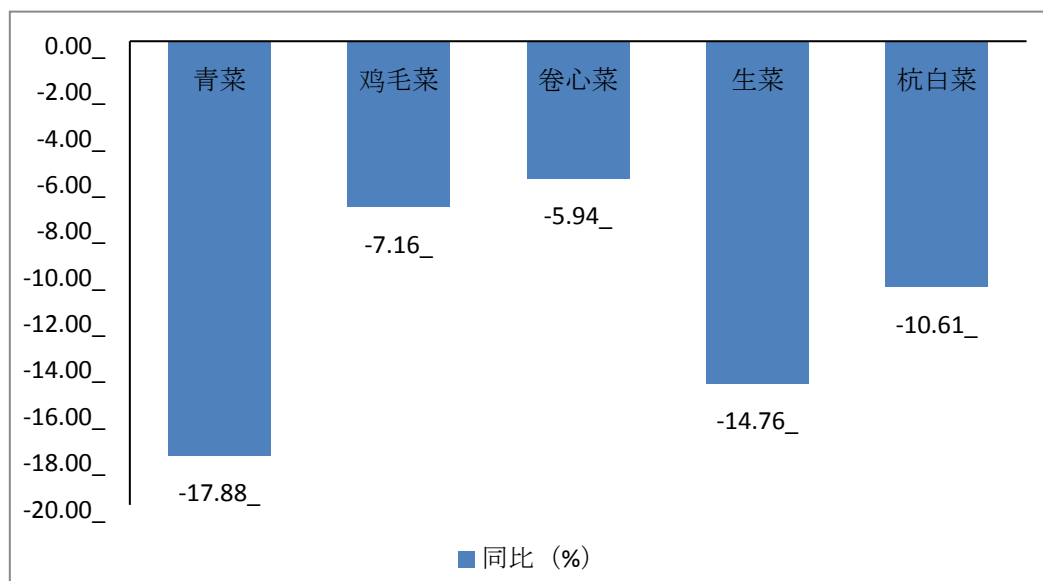
本月蔬菜总播种面积 125588 亩，同比减少 8.16%。播种面积前五的蔬菜依次为：青菜（13918 亩）、鸡毛菜（9903 亩）、生菜（7788 亩）、卷心菜（7669 亩）、毛豆（6407 亩）。五类主要叶菜中，播种面积同比均有较大幅度减少，减幅最大的是青菜，减少 19.49%。

表 1 主要叶菜类蔬菜在田面积及当月播种面积情况表

	月底在田		当月播种	
	面积（亩）	同比（%）	面积（亩）	同比（%）
青菜	42617	-17.88	13918	-19.49
鸡毛菜	19996	-7.16	9903	-13.05
卷心菜	22287	-5.94	7669	-13.99
生菜	19066	-14.76	7788	-12.46
杭白菜	12092	-10.61	4867	-14.20

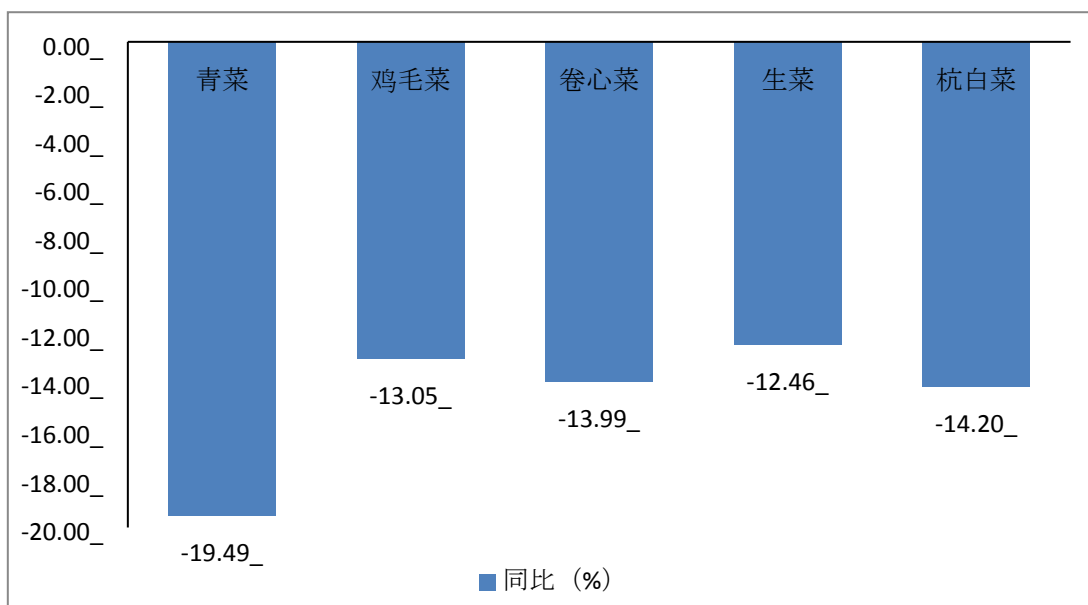
数据来源：上海市农业农村委蔬菜办

图 1 主要叶菜类蔬菜 5 月底在田面积同比变化



数据来源：上海市农业农村委蔬菜办

图 2 主要叶菜类蔬菜 5 月份播种面积同比变化



数据来源：上海市农业农村委蔬菜办

2 上海市蔬菜价格情况

根据上海市农产品价格监测系统的数据采集及汇总情况来看：本市 5 月份蔬菜田头价月均 3.30 元/公斤，环比上涨 8.20%，同比上涨 18.71%；批发价月均 4.09 元/公斤，环比下跌 2.85%，同比上涨 16.19%。

主要的五类叶菜田头价与批发价监测数据对照情况如下：

表 2 5 月主要叶菜类蔬菜价格监测数据

		月均值 (元/公斤)	月环比 (%)	月同比 (%)
青菜	田头价	1.82	7.06	20.53
	批发价	3.08	15.79	36.89
鸡毛菜	田头价	3.48	8.41	25.18
	批发价	4.21	21.33	41.28
卷心菜	田头价	1.14	18.75	15.15
	批发价	1.44	-2.04	-5.88
生菜	田头价	2.44	-2.79	8.44
	批发价	3.11	-23.02	-5.18
杭白菜	田头价	1.80	6.51	13.21
	批发价	3.04	28.81	54.31

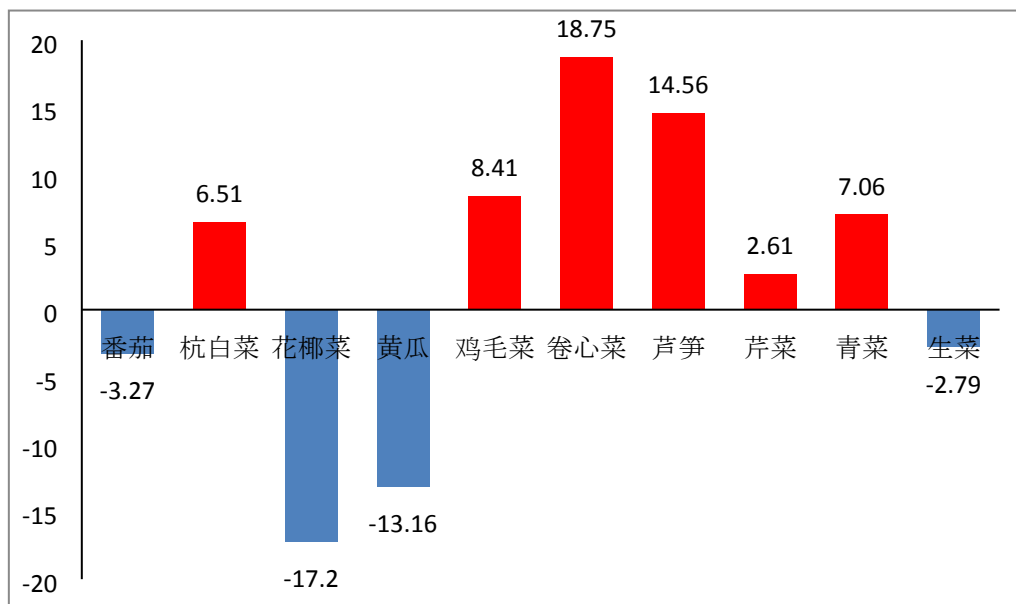
数据来源：上海农产品价格监测系统

2.1 各类蔬菜价格环比情况

根据监测数据，5 月份全市监测的 10 种蔬菜，有 4 种蔬菜田头价环比下跌，

跌幅最大的为花椰菜，下跌 17.20%；有 6 种蔬菜田头价环比上涨，涨幅最大的为卷心菜，上涨 18.75%。

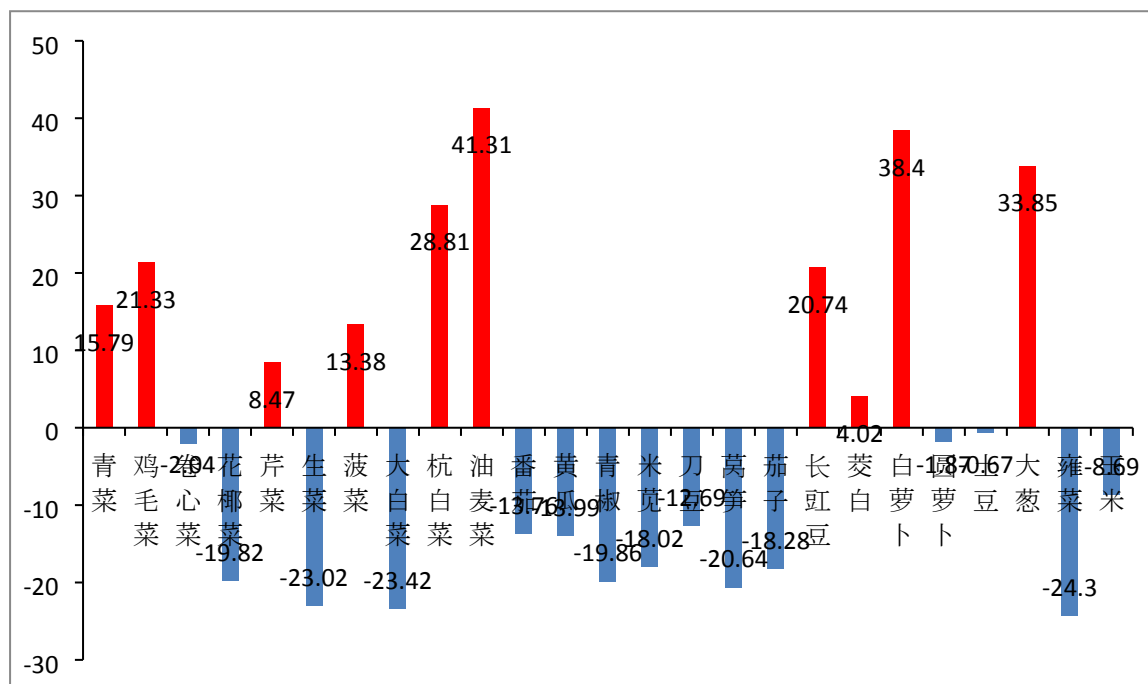
图 3 5 月上海蔬菜田头价格环比情况 (%)



数据来源：上海农产品价格监测系统

根据全市 5 大批发市场监测的 25 种蔬菜价格数据，有 15 种蔬菜批发价格环比下跌，跌幅最大的为蕹菜，下跌 24.3%，有 10 种蔬菜批发价格环比上涨，涨幅最大的为油麦菜，上涨 41.31%。

图 4 5 月上海蔬菜批发价格环比情况 (%)

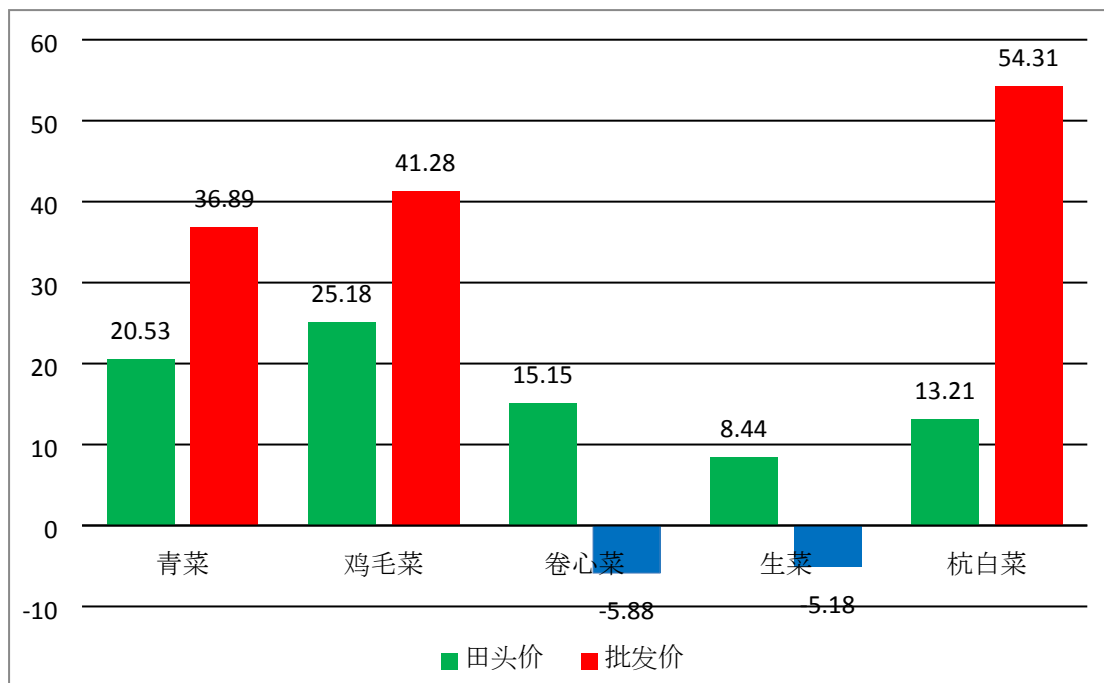


数据来源：上海农产品价格监测系统

2.2 主要叶菜田头价与批发价同比涨跌情况

五类主要叶菜中，月均田头价同比均上涨，其中鸡毛菜涨幅最大，上涨25.18%。月均批发价青菜、鸡毛菜、杭白菜同比上涨，杭白菜涨幅最大，上涨54.31%；卷心菜和生菜同比下跌，卷心菜跌幅最大，下跌5.88%。

图5 5月上海主要叶菜田头价与批发价同比涨跌情况(%)

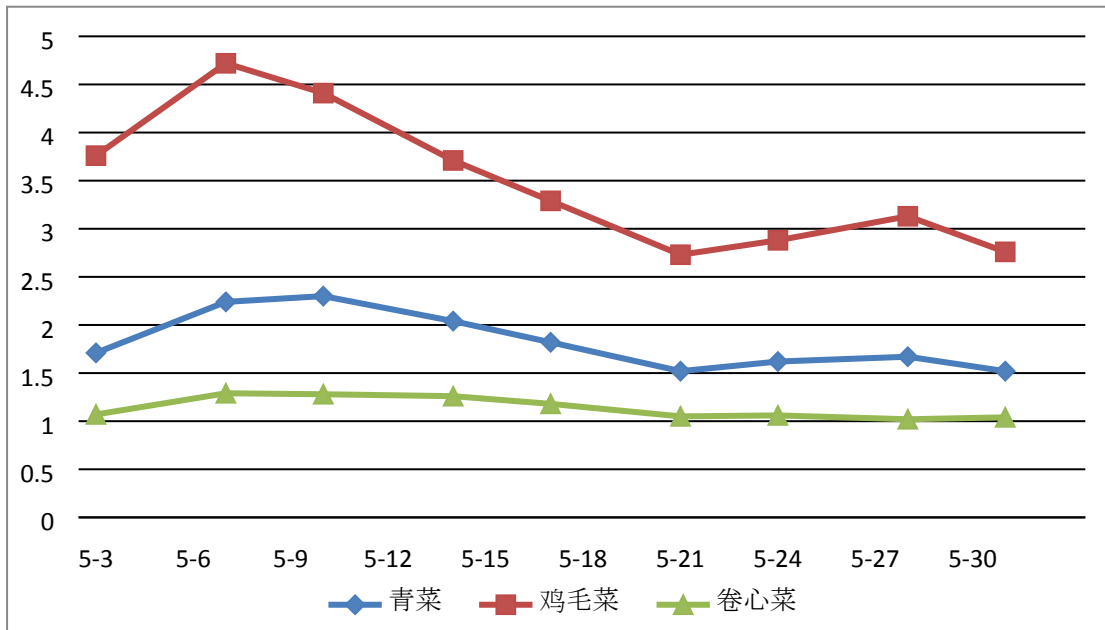


2.3 几种主要叶菜田头价5月份走势情况

纵观主要三种叶菜5月份田头价格走势，情况基本一致：价格以先涨后跌为基调。具体为：月初到5月7日涨至顶部，再一路下滑，到5月21日触底，之后保持平稳。整体来看，本月青菜、卷心菜走势平稳，鸡毛菜波动较为明显，全月最高价（5月7日）4.72，最低价（5月21日）2.73，相差72.9%。

图5 2019年5月上海市青菜、鸡毛菜、卷心菜田头日均价走势

(单位：元/公斤)



数据来源：上海农产品价格监测系统

3 农事建议

根据上海市气候中心预测：6月份已进入汛期，降水量较常年略多，雨日接近常年，月内主要降水过程较为频繁，预计分别出现在上旬中后期、中旬前期、中旬中期、中旬末至下旬前期、下旬后期、下旬末至7月初。预计6月平均气温较常年略高，极端最高气温35℃左右。建议做好蔬菜大棚的通风排湿、清沟理渠，落实好强排水措施。同时做好遮阳降温措施，防止极端高温带来的各项灾害发生。